

Badevandsprofil

Badevandsprofil for Struer Skolehjem, Struer

Ansvarlig myndighed:

Struer kommune

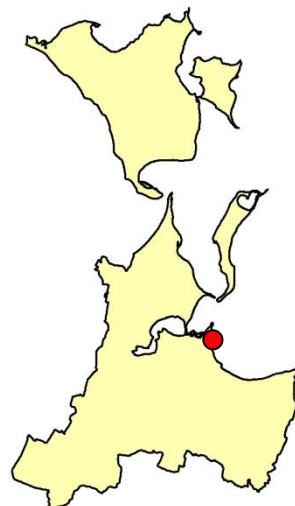
Østergade 11-15

7600 Struer

www.struer.dk

Email: struer@struer.dk

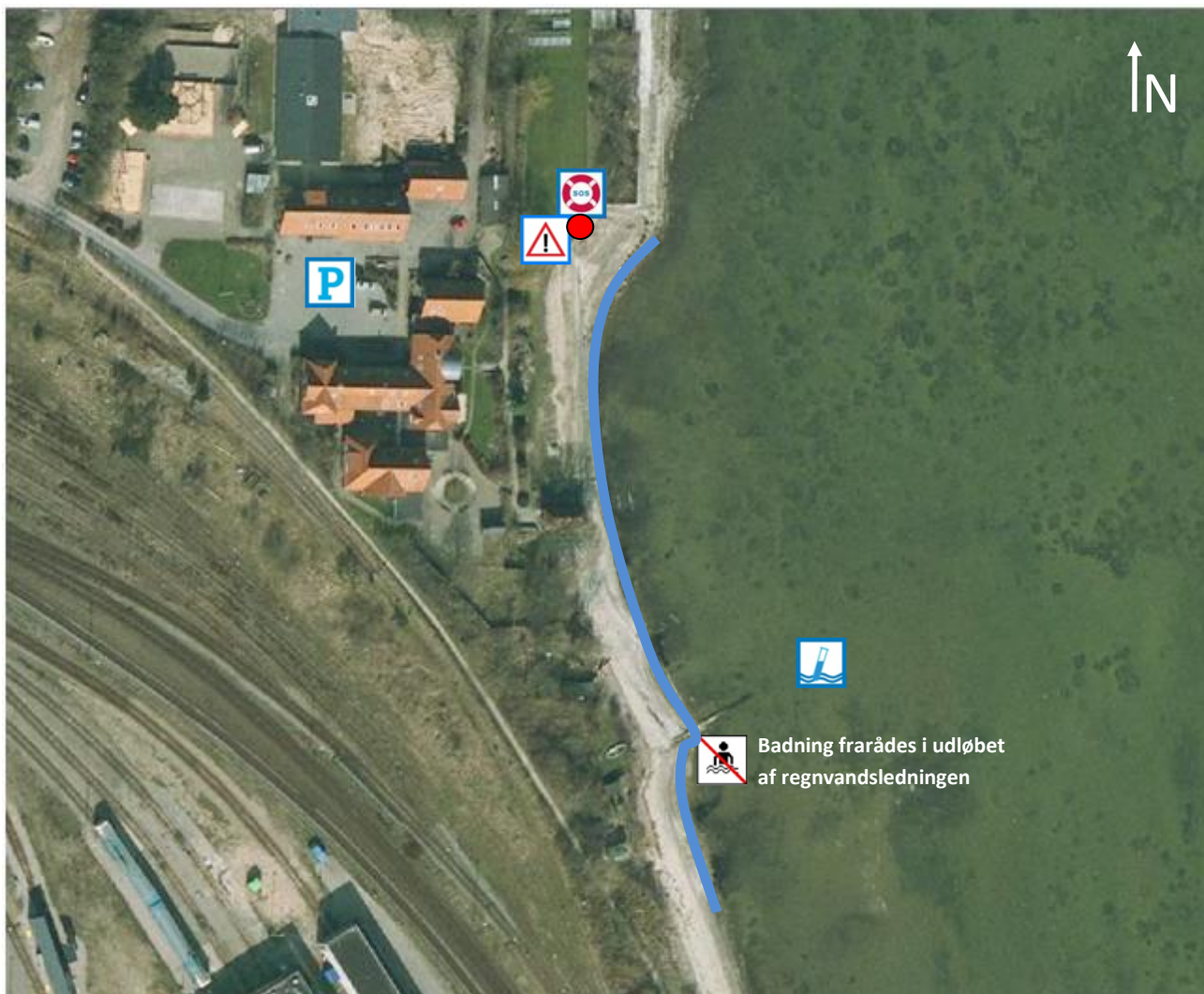
Tlf.: 96 84 84 84









Hvis der observeres uregelmæssigheder eller uheld på stranden (olieudslip, kemikalieudslip og lignende), kontaktes Struer kommune på tlf. 96 84 84 84. I nødstilfælde uden for kommunens åbningstider kan beredskabet kontaktes på tlf. 112.

Medlemsstat	Danmark
Kommune	Struer Kommune
DKBW Nr.	191
Stationsnummer	141
Stationsnavn	Struer Skolehjem
DKBW Navn kort	Struer skolehjem
Hydrologisk Reference	1254M
UtmX	476039
UtmY	6260792
Reference Net	EUREF89
UTMZone	32
Revideret	Maj 2015

Oversigtskort



	<i>Her står du</i>		<i>Varsling ved forringet badevandskvalitet</i>		<i>Parkering</i>
	<i>Kontrolpunkt</i>		<i>Badning frarådes i udløbet af regnvandsledningen</i>		<i>Redningskrans</i>

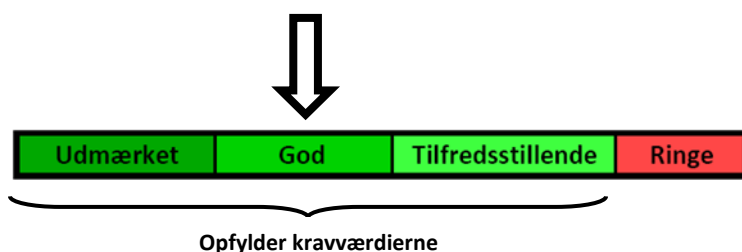
Stranden er 150 meter lang og er markeret med en blå streg.

Klassifikation

I løbet af badevandssæsonen udtager Struer kommune rutinemæssigt kontrolprøver af badevandet, der analyseres for to såkaldte indikatorbakterier; *E.coli* og enterokokker. Begge bakterier findes i tarmen på varmblodede dyr og mennesker, hvorfor tilstedeværelsen af indikatororganismerne indikerer, at der er sket en fækal forurening af badevandet ved stranden. Koncentrationen af de to fækale bakterier danner grundlag for beregningen af en klassifikation af badevandet.

Følgende klassifikationer er mulige: Udmærket kvalitet, God kvalitet, Tilfredsstillende kvalitet og Ringe kvalitet. Udmærket kvalitet er den bedst mulige kvalitet, hvor koncentrationen af fækale bakterier i badevandet er meget lav, mens Ringe kvalitet er badevande, hvor koncentrationen af fækale bakterier i perioder er så høj, at der kan være en sundhedsmæssig risiko for at bade i vandet.

Badevandet ved Struer Skolehjem er klassificeret: **GOD**



Klassifikationen er beregnet på basis af kontrolprøver udtaget jævnlige i perioden 2011-2014. Strandens klassifikation revideres hvert år inden badevandssæsonens start.

Strandens fysiske forhold

Der er ikke en decideret strandstrækning, men fra skolehjemmet går et skråt cementeret område ned til vandkanten. Fjordbunden ud for skolehjemmet udgøres af sand, der er dækket af små og mellemstore sten. Stranden er 150 meter lang (se strandens afgrænsning på oversigtskortet)

Strandens geografiske forhold

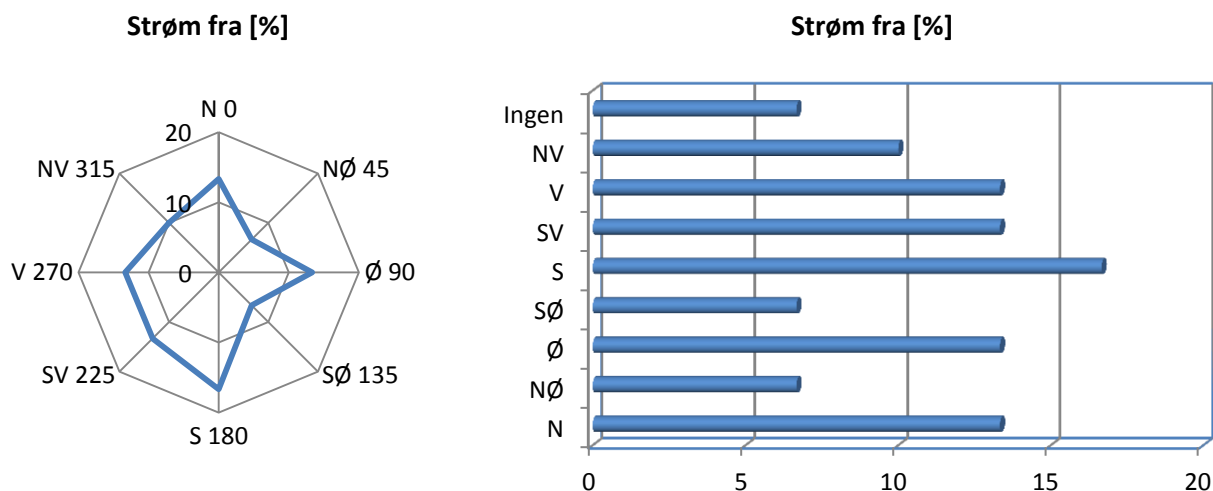
Stranden ligger centralt ud til Venø Bugt øst for Struer by. Struer er primært separatkloakeret. Stranden ligger ned for baghaven til et skolehjem.



Figur 1. Struer Skolehjem.

Hydrologiske forhold

Vandet i Limfjorden er klassificeret som saltvand. Strømretningen ved skolehjemmet er skiftende, og der er ikke umiddelbart en primær strømretning. Strømretningen er målt 30 gange i perioden 2008-2010 og den procentvise fordeling af målingerne er vist på de to grafer nedenfor.



Figur 2: I perioden 2008-2010 er strømretningen registreret 30 gange ved skolehjemmet og den procentvise fordeling er vist.

Vanddybden ud for skolehjemmet stiger roligt. Ifølge et topografisk kort er vanddybden under 2 meter 250 meter ud fra kysten. Det angivne dybdeforhold er baseret på oplysninger, som kan aflæses fra topografiske kort 1:25.000 (Kort- og Matrikelstyrelsen) og skal tages med forbehold.



Figur 3. Struer Skolehjem

Kilder til fækal forurening

Fækalier fra mennesker og dyr i badevandet udgør en sundhedsrisiko. Struer Kommune har undersøgt området omkring stranden for fækale kilder.

Syd for skolehjemmet har en regnvandsledning udløb. Regnvandsledninger har risiko for at indeholde høje koncentrationer af fækale bakterier i forbindelse med regnvej, hvor regnen skyller fækalier fra veje og

hustage med ud i regnvandet. Struer Kommune fraråder, at strandens gæster bader lige ud for regnvandsledningen. Indenfor strandens afgrænsning har regnvandsledningen lav indflydelse på badevandskvaliteten.

Badende ved stranden bør altid være opmærksom på, at pludselige forureninger af badevandet kan opstå i forbindelse med f.eks. uheld fra lystbåde, gylletanke og kloakledninger. Hvis Struer Kommune modtager oplysninger om forurening, der kan påvirke badevandet eller skade de badendes sundhed, vil kommunen varsle om dette på skiltet ved stranden (se oversigtskort) og på kommunens hjemmeside: www.struer.dk.

Risiko for cyanobakterier (blågrønne alger) og fytoplankton

Risikoen for opblomstring af blågrønne alger ved stranden vurderes at være lav.

Risikoen for opblomstring af fytoplankton ved stranden vurderes at være lav.

Opblomstring af blågrønne alger og fytoplankton kan altid forekomme. Særligt i forbindelse med længerevarende perioder med varme og næringsrigt vand. Opblomstringen er oftest meget pludselig og ses tydeligst som en misfarvning af vandet.

Alger kan producere giftige stoffer som kan give anledning til hovedpine, hudirritationer, feber, kvalme og diarré, hvis man kommer i kontakt med giftstofferne ved f.eks. at bade i eller sluge vand med indhold af alger. Mennesker, der i forvejen er svækkede, og børn er særligt udsatte. Dyr kan i værste fald dø, hvis de drikker af algeholdigt vand. Alger er ofte årsag til skumdannelser i vandkanten og misfarvning af vandet. Alger kan have forskellige farver. I Danmark giver fytoplankton normalt ikke anledning til sygdom ved badning.

Følgende baderåd bør altid følges:

- Se efter om der er information, der fraråder badning.
- Lad være med at bade, hvis vandet er uklart. Du skal kunne se dine fødder, når du står i vand til knæene.
- Lad ikke børn lege i nærheden af alger, der er opskyllet på stranden.
- Hold børn og dyr væk fra skumdannelser på stranden.
- Bad ikke ved kraftigt skum i vandet, det kan være algeopblomstringer.

Hvis du har badet i vand, hvor du har mistanke om opblomstring af alger, skylles straks med rent vand.

Hvis Struer Kommune modtager oplysninger om opblomstring af alger, vil kommunen varsle om dette på skiltet ved stranden (se oversigtskort) og på kommunens hjemmeside: www.struer.dk.

Risiko for makroalger

Der er lav risiko for opskylning af tang (makroalger) i vandkanten ved skolehjemmet.

Det frarådes at bade i nærheden af store mængder tang, da samlinger af planter kan fremme vækst og forlænge overlevelse af bakterier. Lad ikke børnene lege i nærheden af det opskyllede tang. Dette skyldes bl.a., at der kan dannes giftstoffer i rådne tang og at tangen kan indeholde sygdomsfremkaldende bakterier.

Kortvarige forureninger

Ved en kortvarig forurening forstås en forurening af fækale bakterier, der kommer fra en kendt kilde og som normalt ikke forventes at påvirke badevandskvaliteten i mere end 72 timer. En sådan kilde er ikke registreret i nærheden af Struer Skolehjem

Anden forurening m.v.

Glasskår, affald, kemiske forurening (herunder olieudslip) kan forekomme ved stranden. Hvis Struer Kommune modtager oplysninger om en forurening, der kan påvirke badevandet eller skade de badendes sundhed, vil kommunen varsle om dette på skiltet ved skolehjemmet (se oversigtskort) og på kommunens hjemmeside: www.struer.dk.

Badegæster opfordres til at kontakte Struer Kommune, hvis der konstateres forurening eller andet som kan give anledning til problemer på stranden.

Revision

Badevandsprofilen er udarbejdet i februar måned 2011.

Badevandets klassifikation revideres hvert år i maj måned og badevandsprofilen opdateres efter behov.



Figur 4. Struer Skolehjem. Billedet er taget fra Struer Skolehjems hjemmeside: www.struer-skolehjem.dk